

Datum: 26 april 2024

Tekniska tjänstekontrakt-API

Mina meddelanden

Gäller från november 2023

Version 6.9

Innehållsförteckning

Tekniska tjänstekontrakt-API	0
1. Dokumentinformation	4
1.1 Syfte	4
1.2 Målgrupp	4
1.3 Versionshantering	4
2. Meddelandeförmedling i Mina meddelanden.....	6
3. Tjänster	8
3.1 Endpoints	8
3.2 Recipient.....	9
3.2.1 isRegistered.....	10
3.2.2 isReachable	12
3.2.3 register	13
3.2.4 deregister.....	15
3.2.5 isAuthorizedSigner	16
3.2.6 changeServiceSupplier	18
3.2.7 getPendingChangeServiceSupplier.....	19
3.2.8 deletePendingChangeServiceSupplier.....	19
3.2.9 getPendingAccountRequest	20
3.2.10 deletePendingAccountRequest.....	21
3.2.11 getAccountPreferences	21
3.2.12 storeAccountPreferences.....	21
3.2.13 getPendingAccountPreferences.....	22
3.2.14 deletePendingAccountPreferences.....	22
3.3 Authority	23
3.3.1 testNewSigner	23
3.3.2 getSenders.....	24
3.3.3 getDispatchers.....	24
3.4 Service	25
3.4.1 deliverSecure	25

3.4.2	deliverForward	26
3.4.3	notify	26
3.4.4	getUnusedMailboxes	26
3.4.5	flagRemovedAccounts.....	27
3.5	Message	27
3.5.1	distributeSecure.....	27
3.5.2	checkDistributionStatus.....	28
3.6	Notification	29
3.6.1	distribute	29
3.6.2	checkDistributionStatus.....	29
4.	Publik informationsmodell (Schematyper)	31
4.1	RecipientId (1)	31
4.2	OrganizationNumber (1).....	31
4.3	PersonalNumber (2).....	32
4.4	UserIdentity (2).....	32
4.5	EEmailAddress (1).....	32
4.6	Sender.....	32
4.7	Dispatcher.....	32
4.8	Person.....	32
4.9	Text.....	33
4.10	NotificationDelivery	33
4.10.1	NotificationMessage.....	33
4.10.2	EmailMessage.....	33
4.10.3	SmsMessage.....	34
4.11	SecureDelivery	34
4.12	DeliveryHeader.....	34
4.12.1	SecureDeliveryHeader	35
4.13	SignedDelivery	35
4.14	SignatureData	35
4.15	SealedDelivery	36
4.16	Seal	36
4.17	SecureMessage.....	36
4.18	MessageHeader.....	37
4.19	OfficialMatter.....	37
4.19.1	OfficialMatterExtension.....	38
4.20	SupportInfo	39
4.21	MetaData.....	39

4.22	MessageBody	39
4.23	Attachment	40
4.24	ForwardDelivery	40
4.25	ForwardMessage	40
5.	Felhantering	41
5.1	ExceptionInformation	41
5.2	ErrorCodes	41
6.	Navigeringsadresser	44
6.1	Inbox	44
6.2	AccountRequest	44
7.	Referenser	45
7.1	Endpoints som upphör	46

1. Dokumentinformation

1.1 Syfte

Syftet med detta dokument är att dokumentera kraven på de tekniska tjänstekontrakt som utarbetats i samarbete mellan de myndigheter som har anslutit sig eller ska ansluta sig till Mina meddelanden.

1.2 Målgrupp

Dokumentet riktar sig till i första hand personal på anslutande myndigheter och privata meddelandeförmedlingsoperatörer, MFS-operatörer, som kravställer systemet på en teknisk nivå.

1.3 Versionshantering

From december 2015 har versionshantering införts. Syftet med versionshantering av kontrakten (WSDL och XSD-filer) är att underlätta för inblandade aktörer att kunna införa förändringar stegvis och i viss mån i sin egen takt. Detta innebär att det kommer att finnas parallella versioner av innehållet i kontrakten under vissa perioder.

Parallelliteten uppnås genom att använda versionshanterade "port"-avsnitt av WSDL-filerna. Det vill säga, en webservice som finns i parallella versioner kommer att ha 2 eller flera "port"-avsnitt, där de ingående operationerna ses som versionshanterade. De kan ha samma gränssnitt eller förändrat gränssnitt. De tillhörande XSD-filer som påverkas versionshanteras genom differentiering av namespaces.

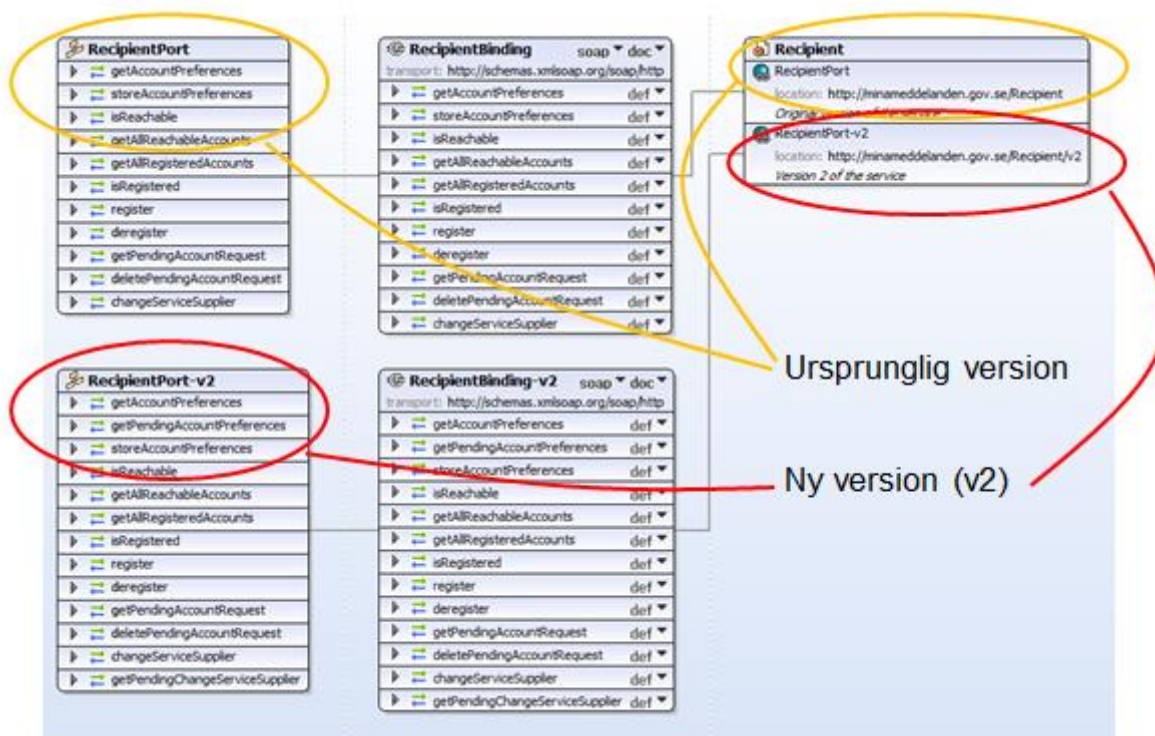


Bild av WSDL-fil med 2 parallella portar

En klient kan välja vilken version den skall använda, av en tjänst som stödjer parallella versioner, genom att välja vilken port den använder. Detta val sker genom att välja service endpoint som är separat för port-arna.

Kontraktet för en tjänst är uppdelat på WSDL-filern som beskriver operationer som finns och vilka meddelandedat typer dessa operationer har. I de fall att en operation har parallella implementationer med olika gränssnitt så hanteras detta genom att de ingående datatyperna för meddelandena deklarerar i ett versionshanterat schema. Dessa scheman tillkommer i en egen katalog, med versionsnamn och särskiljer sig från ursprunget genom att de har versionsnummer med i namespace (för att särskilja från ursprunget).

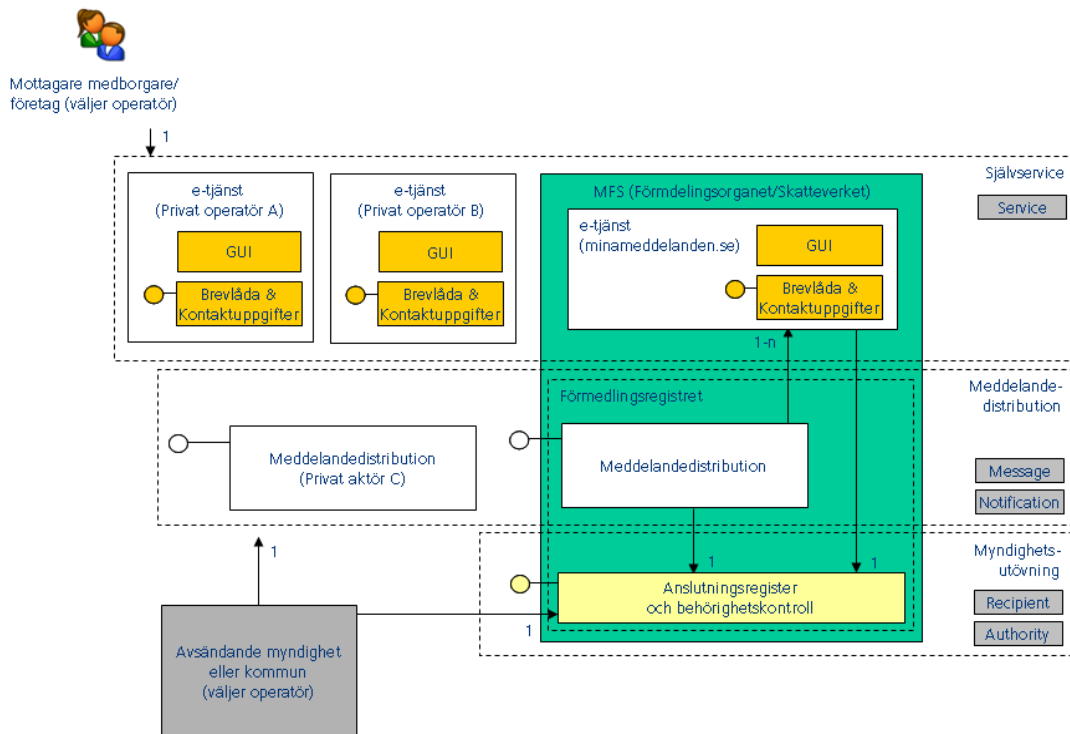
2. Meddelandeförmedling i Mina meddelanden

Meddelandeförmedlingssystemet, även kallat MFS, består av flera olika delsystem (figur 2.1). Arkitekturen och systemuppdelningen är gjord för att stödja samexistens mellan flera MFS-operatörer likt marknaden för distribution av vanlig papperspost. Systemet är uppdelat i tre funktionella skikt:

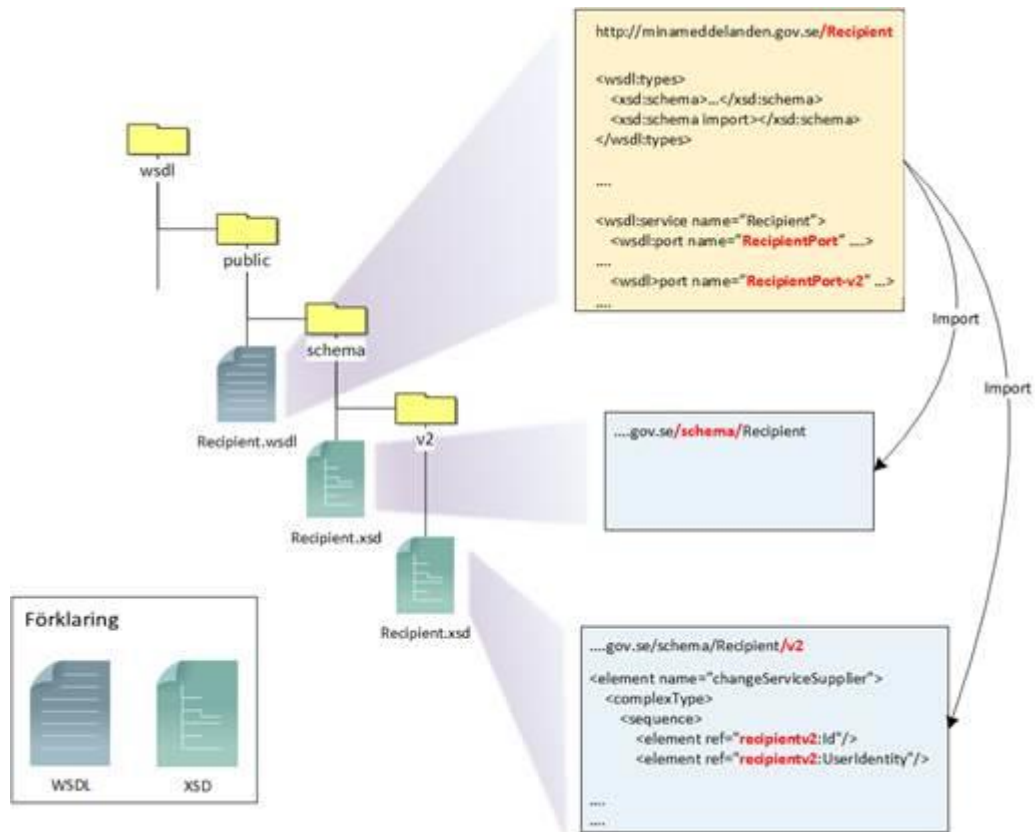
- Självservice
- Meddelandeförmedling (distribution)
- Myndighetsutövning

Delsystemen exponerar sin funktionalitet genom grafiska användargränssnitt (e-tjänst) och programmeringsgränssnitt (API). Privata MFS-operatörer kan leverera system för Brevlådor och Meddelandeförmedling (distribution) och behöver implementera aktuella tjänster enligt kontrakten i detta dokument för att samexistera med minmyndighetspost.se och andra MFS-operatörer.

Myndighetsutövningen avseende infrastrukturen sköts alltid av förmedlingsadressregistret (FAR) och består av att registerföra anslutna personer och organisationer samt att utföra behörighetskontroller.



Figur 2.1 Infrastrukturens olika beståndsdelar



Bilden beskriver filstrukturen och relationen mellan versionshanterade WSDL och XSD-filer

Hur länge och när olika versioner gäller definieras inte i detta dokument utan detta sker med annan kommunikation mellan de inblandade parterna. Detta för att det kan vara olika tidsgränser som gäller beroende på om man är konsument eller producent av en tjänst.

3. Tjänster

Tjänsterna är publika och publiceras av MFS-systemet. För att erbjuda och ta del av tjänster i MFS-systemet måste en aktör ansluta sig till Mina meddelanden genom att teckna anslutningsavtal med FAR-ansvarig. Beroende på vilken roll en aktör har kommer den åt olika tjänster.

Tjänsterna definieras enligt WSDL (W3C, Web Services Description Language (WSDL) 1.1) och kopplade XSD (W3C, W3C XML Schema Definition Language (XSD) 1.1). Alla tjänster kan anropas som webservices via SOAP och vissa kan även anropas via SHS-protokollet.

För anslutning krävs ett avtal med förmedlingsadressregistret (FAR) och ett giltigt certifikat från Expisoft AB. För brevlådeoperatörer som publicerar tjänster krävs sedvanligt servercertifikat för säker transport.

3.1 Endpoints

I tabellen nedan finns adresserna till WSDL/XSD, endpoints för FaR samt endpoints i test för brevlåda och förmedlare:

Produktion	
WSDL/XSD	https://sso.myndighetspost.se/ez/minameddelanden_wsdl/open/
Endpoints FaR	https://far.minameddelanden.se/webservice/ec/Recipient/v3 https://far.minameddelanden.se/webservice/ec/Authority
Rootcertifikat CA*	“ExpiTrust EID CA v4” (tid. ”Steria AB EID CA v2”)
Klientcertifikat	Serverlegitimation SHA-256 2048-bit
Servercertifikat far.minameddelanden.se	Digicert
Test	
WSDL/XSD	https://sso.test.myndighetspost.se/ezwa400/minameddelanden_wsdl/open/
Endpoints FaR	https://far.test.minameddelanden.se/webservice/ec/Recipient/v3 https://far.test.minameddelanden.se/webservice/ec/Authority

Endpoints testförmedlare	https://notarealhost.skatteverket.se/webservice/mmacc/Messag e/v3 https://notarealhost.skatteverket.se/webservice/mmacc/Notific ation/v3
Endpoint brevlåda	https://notarealhost.skatteverket.se/webservice/mmacc/Service /v3
Rootcertifikat CA	“ExpiTrust test CA v8”
Klientcertifikat	Testcertifikat server- och stämpellegitimationer SHA-256 2048-bit
Servercertifikat far.test.minamed delanden.se	Digicert

Tabell 3.1 Endpoints

Under 2023 togs en ny implementation av FaR i drift och denna finns på endpointadresserna enligt ovan. Det är endast adressen för FaR som är förändrad, tjänsten fungerar precis som tidigare. Under en övergångsperiod finns både gamla och nya implementationen tillgänglig. Endpoints till den äldre implementationen finns under [referenser](#).

3.2 Recipient

En tjänst för hantering av registreringar av konton i FAR. Tjänsten omfattar operationer för att registrera konto, avsluta konto samt utföra kontroller om mottagarkonton finns.

3.2.1 *isRegistered*

Operationen kontrollerar om mottagare har ett registrerat konto i FAR. Om mottagaren har ett konto slås även adressen till mottagarens brevlåda upp och returneras i svaret.

Riktning	Parameter	Datatyp	Beskrivning
IN	<i>mottagare*</i>	RecipientId[]	Lista med mottagare ID, Personnummer, samordningsnummer eller Organisationsnummer. Max 1000 mottagare/fråga.
UT	<i>Resultat</i>	AccountStatus[]	Anger om mottagaren har ett konto registrerat i FAR samt adressen till mottagarens e-tjänst-operatör.

3.2.1.1 **AccountStatus**

Kontokontroll och adresser för en viss mottagare.

Attribut	Datatyp	Beskrivning
RecipientId*	RecipientId	Mottagaridentitet.
Type*	AccountTypes	Anger om konto finns i FAR och i så fall av vilken typ.
Pending*	boolean	'true' om en pågående kontoregistrering finns.
ServiceSupplier	ServiceSupplier	Info om eventuell brevlådeoperatör. Är 'null' om konto saknas.
LastRegistration*	date	Tidpunkt för senaste kontoregistrering i FAR. Kontot kan ha varit avregistrerat och registrerats på nytt. Så mottagaren kan ha funnit i FAR även innan denna tidpunkt.

3.2.1.2 ServiceSupplier

Information kring brevlådeoperatören.

Attribut	Datatyp	Beskrivning
Id*	OrganizationNumber	Organisationsnummer för brevlådeoperatören
Name*	string	Brevlådeoperatörens namn. Den statliga brevlådan heter: <i>minmyndighetspost.se</i>
Logo	anyURI	URL som pekar på en bild av brevlådeoperatörens logo.
ServiceAdress*	anyURI	Service adress. Adressen är en WS-endpoint till tjänsten hos den operatör som mottagaren valt för sin brevlåda och profil. Exempel: https://shs.skatteverket.se/webservice/Service
UIAdress	anyURI	Basadress för direktnavigering i e-tjänsten hos den operatör som mottagaren valt för sin brevlåda och profil. Värdet är 'null' om mottagarens e-tjänst-operatör inte stödjer direktnavigering. Exempel: https://sso.myndighetspost.se/ez/minameddelanden_anvandare/secure
InternalServiceAdress	anyURI	Används ej.

3.2.1.3 AccountTypes

Definerade kontotyper.

Namn	Beskrivning
Secure	Användaridentitet verifierad med e-legitimation.
Anonymous	Anonymt så kallat lågnivåkonto, användarnamn och lösenord.
Not	Konto saknas i FAR.

3.2.2 *isReachable*

Operationen kontrollerar om mottagare har ett registrerat konto i FAR och om avsändaren har godkänts för utskick av elektroniska meddelanden av mottagaren. Om mottagaren har ett konto slås även adressen till mottagarens brevlådeoperatör upp och returneras i svaret.

Riktning	Parameter	Datotyp	Beskrivning
IN	<i>avsändare*</i>	OrganizationNumber	Avsändarens organisationsnummer.
	<i>mottagare*</i>	RecipientId[]	Lista med mottagare ID, Personnummer, samordningsnummer eller Organisationsnummer. Max 1000 mottagare/fråga.
UT	<i>Resultat</i>	ReachabilityStatus []	Anger om mottagaren har ett konto i FAR om avsändaren är godkänd samt adressen till mottagarens e-tjänst-operatör.

3.2.2.1 **ReachabilityStatus**

Attribut	Datotyp	Beskrivning
AccountStatus*	AccountStatus	Anger om mottagaren har ett konto i FAR samt adressen till mottagarens e-tjänst-operatör.
SenderAccepted*	boolean	Anger om avsändaren godkänts för elektroniska utskick av mottagaren.
LastSenderAcceptChange*	date	Tidpunkt för senaste ändring av godkännande av elektroniska utskick för aktuell avsändare.

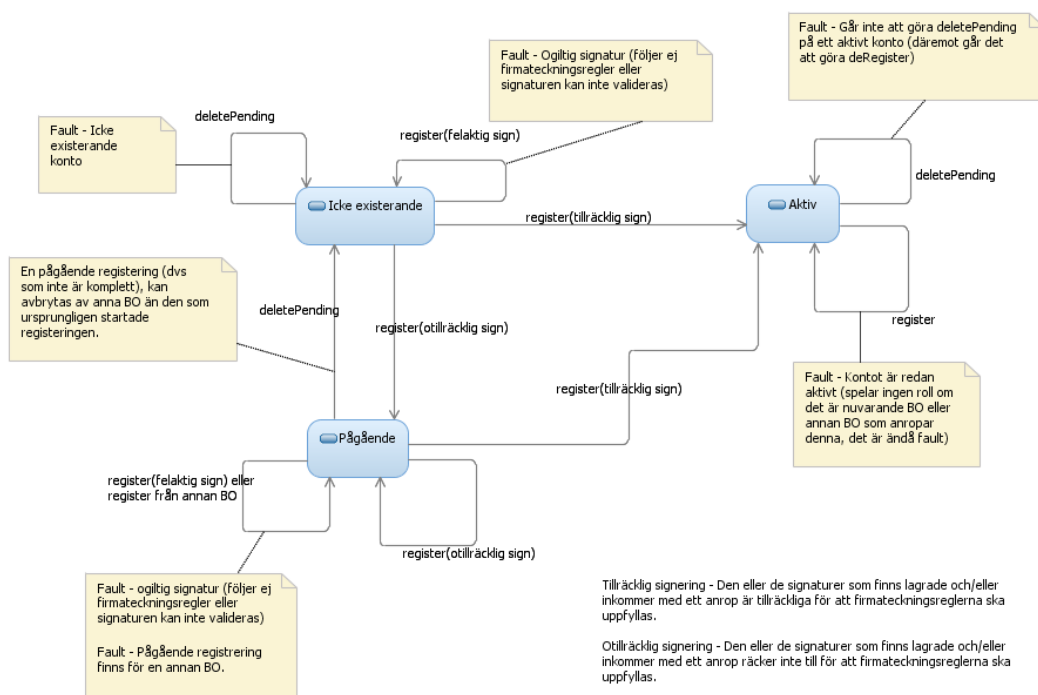
3.2.3 register

Anropas när en ny användare vill registrera ett konto i FAR. I samband med denna registrering godkänner användaren villkoren kring elektronisk meddelandeförmedling.

Signeringen avser flera olika delar såsom registrering av konto, att myndigheter får skicka meddelanden och användarvillkoren för Mina Meddelanden. Är brevlådeoperatören Min Myndighetspost avser signaturen också användarvillkoren för Min Myndighetspost. Vid signering sparas en beskrivande mening i FaR -databasen där det går att utläsa vad signeringen avser.

Om registreringen avser ett företag kontrolleras om signaturerna som gjorts motsvarar den firmateckning som krävs. Om firmateckningen inte är fullständig sparas registreringen som pågående och kan hämtas och kompletteras med nya signaturer vid ett senare tillfälle. Om registreringen avser ett privat konto kontrolleras att signaturen gjorts av samma person som registreringen avser.

Nedanstående state-diagram visar hur operationen register kan användas och vad som sker beroende på om det finns ett konto inte existerar, existerar och är under pågående registrering eller existerar och är aktivt.



Riktning	Parameter	Datotyp	Beskrivning
IN	<i>ansökan*</i>	AccountRequest	Registrering (kallades förut ansökan) av konto. En ev. pågående registrering kan hämtas via getPendingAccountRequest .
	<i>kontotyp*</i>	AccountTypes	Kontotyp.
	<i>Signatur</i>	SignatureData[]	Signering av registreringen skapad med användarens privata nyckel på e-legitimationen. Om registreringen avser ett konto med flera firmatecknare måste samtliga firmatecknares signaturer anges innan registreringen godkänns. (För lågnivå-konto anges ingen signatur.)
UT	<i>resultat*</i>	SignatureAuthorizationResult	Resultat av signering.

3.2.3.1 AccountRequest

Dokument som motsvarar en registrering eller en avregistrering av konto hos FAR.

Attribut	Datotyp	Beskrivning
Id*	RecipientId	Mottagaridentitet.
Type*	AccountRequestType	Typ av dokument.
AgreementText*	string	Text gällande villkor
Timestamp*	date	Starttidpunkt för registreringen
ServiceSupplier*	string	Namn på leverantören av brevlåda som mottagaren har valt. Brevlådan måste vara registrerad hos FAR. Den statliga brevlådan heter: <i>minmyndighetspost.se</i> .

3.2.3.2 AccountRequestType

Typ av begäran. Registrering eller avregistrering.

Namn	Beskrivning
Create	Registrering av nytt konto.
Delete	Avregistrering av konto.

3.2.4 deregister

Anropas när en mottagare vill avsluta sitt konto hos FAR.

Vid avregistrering kontrolleras om signaturerna som gjorts motsvarar den firmateckning som krävs om avregistrering avser ett företag. Om firmateckningen inte är fullständig sparas avregistrering som pågående och kan hämtas och kompletteras med nya signaturer vid ett senare tillfälle.

Om avregistreringen avser ett privat konto kontrolleras att signaturen gjorts av samma person som avregistreringen avser.

Riktning	Parameter	Datotyp	Beskrivning
IN	<i>avanmälan*</i>	AccountRequest	Avregistrering (kallades förut: avanmälan). En ev. pågående avregistrering kan hämtas via getPendingAccountRequest .
	<i>signatur</i>	SignatureData[]	Signering av avregistrering skapad med användarens privata nyckel på e-legitimationen. Om avregistrering avser en registrering med flera firmatecknare måste samtliga firmatecknarens signaturer anges innan avregistrering godkänns. (För lågnivå-konto anges ingen signatur.)
UT	<i>resultat*</i>	SignatureAuthorizationResult	Resultat av signering.

3.2.5 *isAuthorizedSigner*

Fråga för att kontrollera behörighet till en företagsbrevlåda.

Anropas av brevlådeoperatör som vill bereda tillgång för en person till en företagsbrevlåda. Den omfrågade personen måste inte ha ett brevlådekonto i Mina Meddelanden, men måste vara godkänd enligt firmatekninsreglerna som finns hos Bolagsverket.

I svaret kommer en flagga som anger om personen är giltig signatär (dvs har rätt till åtkomst), samt information om vilka möjliga signatärer, samt eventuell kontoinformation.

Riktning	Parameter	Datatyp	Beskrivning
IN	<i>CompanyId*</i>	RecipientId	Unik identitet för ett företag (organisationsnummer).
	<i>UserIdentity*</i>	UserIdentity	Identitet för en autenticerad användare. Behöver inte nödvändigtvis representera användare med egen brevlåda (kan vara användare som inte är mottagare).
UT	<i>resultat*</i>	AuthorizedAccount	Resultat av signering.

3.2.5.1 AuthorizedAccount

Beskriver om en person är giltig signatär och information kring detta.

Attribut	Datatyp	Beskrivning
isAccountAuthorizedSigner	boolean	Om kontot är en giltig signatär.
UserIdentity	UserIdentity	Identitet för en autentiserad användare. Behöver inte nödvändigtvis representera användare med egen brevlåda (kan vara användare som inte är mottagare).
CompanyId	RecipientId	Unik identitet för ett företag (organisationsnummer).
CompanyName	string	Firmans namn, från Bolagsverket.
CompanySignatureRule	string	Beskrivning av firmateckningsregler för den omfrågade firman, från Bolagsverket.
PossibleSigners[0..n]	Person[0..n]	Möjliga signatärer enligt firmateckningsregler från Bolagsverket. För att en person skall ses ha behörighet, behöver denna vara en av dessa PossibleSigners.
AccountInformation[0..n]	AccountInformation	Information för ett konto, detta returneras alltid utom i de fall att det inte finns ett konto upplagt, dvs inte ens påbörjat.

3.2.5.2 AccountInformation

Information för ett konto, gällande auktorisation. Status, vilka som har signerat och vilka som kan signera ingår.

Attribut	Datatyp	Beskrivning
AccountStatus	AccountStatus	Statusinformation för ett konto.
SignedBy	Person[0..n]	De signatärer som har signerat avtal
SignatureStatus	AuthorizationStatus	Anger om avtalet är komplett signerat, dvs om de signaturer som hittills inkommit i kombination med signatur från den omfrågade gör att firmateckningsreglerna uppfylls (detta innebär dock inte att kontot redan är aktivt).
serviceSupplier	string	Brevlådeoperatör för kontot.
AgreementText	string	Avtalstext.

3.2.6 *changeServiceSupplier*

Anropas när en mottagare vill byta brevlådeoperatör.

Riktning	Parameter	Datatyp	Beskrivning
IN	<i>id*</i>	RecipientId	Mottagaridentitet.
	<i>identitet*</i>	UserIdentity	Inloggad användares identitetsnyckel.
	<i>ny_brevlåda*</i>	string	Namnet på den nya brevlådeoperatören.
	<i>Agreement_text</i>	string	Text om avtalet
	<i>Signatures*</i>	SignatureData[]	Lista med en eller flera signatärer
UT	<i>brevlådeoperatör*</i>	SignatureAuthorizationResult	Ny brevlådeoperatör

3.2.7 *getPendingChangeServiceSupplier*

Fråga om pågående (påbörjad) ändring av brevlådeoperatör. Används främst vid byte av företagsbrevlåda.

Riktning	Parameter	Datotyp	Beskrivning
IN	<i>id*</i>	RecipientId	Mottagaridentitet.
	<i>identitet*</i>	UserIdentity	Inloggad användares identitet, i de fall operationen gäller en privat brevlåda är detta samma som mottagaridentitet.
UT	<i>pågående byte av operatör</i>	PendingChangeServiceSupplier	Påbörjat byte av brevlådeoperatör, om påbörjat byte finns annars tomt i listan.

3.2.7.1 PendingChangeServiceSupplier

Information om ett påbörjat byte av brevlåda.

Attribut	Datotyp	Beskrivning
serviceSupplier	ServiceSupplier	Brevlådeoperatör bytet skall ske till.
pendingSignatures*	SignatureAuthorizationResult	Aktuell signaturkontroll status.

3.2.8 *deletePendingChangeServiceSupplier*

Radera och avbryt ett pågående byte av brevlådeoperatör.

Riktning	Parameter	Datotyp	Beskrivning
IN	<i>id*</i>	RecipientId	Mottagaridentitet, identitet för brevlådan.
	<i>identitet*</i>	UserIdentity	Inloggad användares identitet, i de fall operationen gäller en privat brevlåda är detta samma som mottagaridentitet.

3.2.9 *getPendingAccountRequest*

Fråga om pågående registrering eller avregistrering av konto.

Riktning	Parameter	Datotyp	Beskrivning
IN	<i>id*</i>	RecipientId[]	Mottagaridentitet.
	<i>identitet*</i>	UserIdentity	Inloggad användares identitet, i de fall operationen gäller en privat brevlåda är detta samma som mottagaridentitet.
UT	<i>pågående ansökan</i>	PendingAccountRequest[]	Påbörjad registrering av konto (kallades förut ansökan) om påbörjad registrering finns annars tomt i listan.

3.2.9.1 PendingAccountRequest

Dokument som motsvarar en påbörjad registrering eller avregistrering av konto i FAR.

Attribut	Datotyp	Beskrivning
AccountRequest*	AccountRequest	Registrering av konto
SignatureStatus*	SignatureAuthorizationResult	Aktuell signaturkontroll status.

3.2.10 *deletePendingAccountRequest*

Radera en pågående registrering eller avregistrering av konto.

Riktning	Parameter	Datotyp	Beskrivning
IN	<i>id*</i>	RecipientId	Mottagaridentitet, identitet för brevlådan.
	<i>identitet*</i>	UserIdentity	Inloggad användares identitet, i de fall operationen gäller en privat brevlåda är detta samma som mottagaridentitet.

3.2.11 *getAccountPreferences*

Hämta inställningar avseende en mottagares godkända avsändare

Riktning	Parameter	Datotyp	Beskrivning
IN	<i>id*</i>	RecipientId	Mottagaridentitet.
	<i>identitet*</i>	UserIdentity	Inloggad användares identitetsnyckel.
UT	<i>inställningar*</i>	AccountPreferences	Inställningar avseende en mottagares godkända avsändare

3.2.11.1 AccountPreferences

En mottagares inställningar för godkända avsändare

Attribut	Datotyp	Beskrivning
Id*	RecipientId	Mottagaridentitet.
AcceptedSenders*	Sender[]	Godkända avsändare.

3.2.12 *storeAccountPreferences*

Spara nya inställningar avseende en mottagares godkända avsändande myndigheter.

Riktning	Parameter	Datotyp	Beskrivning
IN	<i>id*</i>	RecipientId	Mottagaridentitet.
	<i>identitet*</i>	UserIdentity	Inloggad användares identitetsnyckel.
	<i>inställningar*</i>	AccountPreferences	Inställningar avseende en mottagares godkända avsändare
	<i>Agreement_text</i>	string	Text om avtalet
	<i>Signatures*</i>	SignatureData[]	Lista med en eller flera signatörer

3.2.13 *getPendingAccountPreferences*

Hämta pågående förändringar för ett konto, i det fall att förändringar registrerats men inte ännu har blivit fullständigt signerade.

Riktning	Parameter	Datatyp	Beskrivning
IN	<i>id*</i>	RecipientId	Mottagaridentitet.
	<i>identitet*</i>	UserIdentity	Inloggad användares identitet, i de fall operationen gäller en privat brevlåda är detta samma som mottagaridentitet.
UT	<i>pågående ändring av konto</i>	PendingAccountPreferences	Påbörjad ändring av konto.

3.2.13.1 PendingAccountPreferences

Pågående förändringar för ett konto, ännu inte fullständigt signerad.

Attribut	Datatyp	Beskrivning
AccountPreferences*	AccountPreferences	Nya inställningar för kontot.
PendingSignatures*	SignatureAuthorizationResult	Resultat av underskriftstest.

3.2.14 *deletePendingAccountPreferences*

Radera pågående förändringar för ett konto som ännu inte har blivit fullständigt signerade.

Riktning	Parameter	Datatyp	Beskrivning
IN	<i>id*</i>	RecipientId	Mottagaridentitet, identitet för brevlådan.
	<i>identitet*</i>	UserIdentity	Inloggad användares identitet, i de fall operationen gäller en privat brevlåda är detta samma som mottagaridentitet.

3.3 Authority

En tjänst för att möjliggöra behörighetskontroller som tillhandahålls av FAR för att säkra juridiska krav.

3.3.1 *testNewSigner*

Testar om angivna personers underskrifter är tillräckliga för en åtgärd för angivet konto genom att lägga till en underskrift till de underskrifter som eventuellt redan är gjorda. Om kontot gäller en organisation sker kontrollen enligt gällande firmateckning baserat på registeruppgifter från Bolagsverket. Operationen kan användas för att testa resultatet av en signering innan den genomförs.

Riktning	Parameter	Datatyp	Beskrivning
IN	<i>id*</i>	RecipientId	Mottagaridentitet.
	<i>undertecknare*</i>	Person[]	Personer som redan har signerat. Listan kan vara tom om ingen signerat ännu.
	<i>ny undertecknare</i>	PersonalNumber	Identitet för tillkommande undertecknare.
	<i>åtgärd*</i>	AccountActions	Åtgärd gällande ett konto.
UT	<i>resultat*</i>	SignatureAuthorizationResult	Resultat av underskriftstest.

3.3.1.1 AccountActions

Definierade kontoåtgärder

Namn	Beskrivning
Ownership	Skapa och avsluta registrering av konto samt dela ut ett medgivande.
CancelConsent	Återkalla ett medgivande.

3.3.1.2 SignatureAuthorizationResult

Resultat av en firmatecknings- och ev. signaturkontroll.

Attribut	Datatyp	Beskrivning
Id*	RecipientId	Mottagaridentitet.
SignedBy*	Person[]	Lista med personer som har signerat.
Status*	AuthorizationStatus	<i>Complete</i> om firmateckning uppfylls, <i>Incomplete</i> om det behövs fler signaturer. Om firmateckningsreglerna inte stöds är status <i>RulesNotSupported</i> .
Timestamp	date	Tidstämpel för senaste signering.
Text	string	Firmateckningskonstruktion i klartext. Uppgifterna tas från Bolagsverkets register över firmatecknare.
PossibleSigners	Person[]	Lista med personer vars underskrift ff. <u>kan</u> krävas för att firmateckning skall uppfyllas enligt Bolagsverkets register.

3.3.1.3 AuthorizationStatus

Namn	Beskrivning
Complete	Anger att firmateckning uppfylls.
Incomplete	Firmateckning uppfylls inte, fler underskrifter krävs.
RulesNotSupported	Firmateckningskonstruktionen stöds inte.

3.3.2 *getSenders*

Hämtar alla avsändare som anslutit sig till FAR.

Riktning	Parameter	Datatyp	Beskrivning
UT	<i>avsändare*</i>	Sender[]	Anslutna avsändare

3.3.3 *getDispatchers*

Hämtar alla godkända förmedlare som är anslutna till FAR.

Riktning	Parameter	Datatyp	Beskrivning
UT	<i>förmedlare*</i>	Dispatcher[]	Godkända förmedlare

3.4 Service

En tjänst som en MFS-operatör använder för att leverera meddelanden till en mottagare. Tjänsten implementeras av alla brevlådeoperatörer och i förekommande av myndigheter som har en myndighetsbrevlåda.

3.4.1 *deliverSecure*

Lämnar in en försändelse med skyddsklass 3 meddelanden till mottagarens brevlåda och skickar ev. en avisering om att meddelandet finns i den säkra elektroniska brevlådan.

Riktning	Parameter	Datotyp	Beskrivning
IN	<i>försändelse*</i>	SealedDelivery	En försändelse med säkra meddelanden.
UT	<i>resultat*</i>	DeliveryResult	Resultat av begärd inlämning av försändelse.

3.4.1.1 DeliveryResult

Resultat av en inlämnad försändelse.

Attribut	Datotyp	Beskrivning
TransId*	string	Id som kan användas för senare uppföljning.
Status*	DeliveryStatus[]	Leveransstatus för varje mottagare i försändelsen.

3.4.1.2 DeliveryStatus

Status för en begärd leverans av en försändelse eller läskvitto.

Attribut	Datotyp	Beskrivning
RecipientId*	RecipientId	Mottagaridentitet.
	boolean	Anger 'true' om försändelsen/läskvittot levererats till mottagarens brevlåda och 'false' om brevlådan saknas hos denna leverantör eller om mottagaren valt bort elektroniska utskick från avsändaren.

3.4.2 *deliverForward*

Lämnar in en vidarebefordrad försändelse med ett meddelande av skyddsklass 3 till mottagarens säkra elektroniska brevlåda och skickar ev. en avisering om att meddelandet finns i brevlådan.

Riktning	Parameter	Datotyp	Beskrivning
IN	<i>försändelse*</i>	ForwardDelivery	En vidarebefordrad försändelse.
UT	<i>resultat*</i>	DeliveryResult	Resultat av begärd inlämning av försändelse.

3.4.3 *notify*

Lämnar in en försändelse med skyddsklass 1 meddelanden till mottagarens brevlåda och skickar ev. en avisering om att meddelandet finns i den säkra elektroniska brevlådan.

Riktning	Parameter	Datotyp	Beskrivning
IN	<i>avisering*</i>	NotificationDelivery	En avisering.
UT	<i>resultat*</i>	NotifyResult	Resultat av avisering.

3.4.3.1 **NotifyResult**

Status för en begärd förmedling av meddelanden.

Attribut	Datotyp	Beskrivning
TransId*	string	Id som kan användas för senare uppföljning.
Status*	NotificationStatus[]	Resultat av avisering.

3.4.4 *getUnusedMailboxes*

Hämtar mottagaridentiteter för brevlådor som inte använts på specificerad tid.

Riktning	Parameter	Datotyp	Beskrivning
IN	<i>days*</i>	int	Antal dagar.
UT	<i>resultat*</i>	RecipientId[]	Mottagaridentiteter för oanvända brevlådor.

3.4.5 *flagRemovedAccounts*

Flaggar för brevlådeoperatören om vilka konton som tagits bort.

Riktning	Parameter	Datotyp	Beskrivning
IN	<i>type*</i>	Type	Anger om listan avser konton eller kontoregistreringar.
	<i>recipientIds*</i>	RecipientId[]	Mottagaridentiteter.

3.4.5.1 Type

Typ som borttagning avser.

Namn	Beskrivning
Account	Konto.
AccountRequest	Registrering av konto

3.5 Message

En tjänst för att hantera meddelanden enligt skyddsklass 3. Tjänsten implementeras av förmedlare som förmedlar meddelanden. Och aviseras via SMS eller e-post beroende på hur mottagaren angivit sina kontaktuppgifter

3.5.1 *distributeSecure*

Operationen begär förmedling av meddelanden med skyddsklass 3 till en eller flera mottagare.

Riktning	Parameter	Datotyp	Beskrivning
IN	<i>försändelse*</i>	SignedDelivery	Signerad försändelse.
UT	<i>distributionsId*</i>	string	Distributionsid för utskicket. Kan sparas för senare uppföljning.

3.5.2 *checkDistributionStatus*

Operationen hämtar status för en tidigare begärd förmedling av meddelanden. Om begärd förmedling inte ännu har hunnit packats upp och lagts på kö för bearbetning kommer ett SOAP-fault att skickas som svar från denna operation. När detta fel uppstår måste ett nytt anrop göras vid ett senare tillfälle.

Riktning	Parameter	Datatyp	Beskrivning
IN	<i>avsändare*</i>	RecipientId	Avsändarens mottagaridentitet.
	<i>distributionsId*</i>	string	Förmedlingsid för en begärd förmedling av meddelanden via MFS.
UT	<i>Status</i>	DistributionStatus[]	Lista med status för aktuell förmedlingsbegäran.

3.5.2.1 **DistributionStatus**

Status för en begärd förmedling av meddelanden.

Attribut	Datatyp	Beskrivning
RecipientId*	RecipientId	Mottagaridentitet.
Type*	DistributionTypes	Anger hur förmedlingen kommer att ske.
DeliveryStatus	DeliveryStatus	Leveransstatus för aktuell förmedling.

3.5.2.2 **DistributionTypes**

Giltiga förmedlingstyper. MFS hanterar endast elektroniska, om papper önskas av mottagaren måste avsändaren ombesörja detta.

Namn	Beskrivning
Digital	Meddelanden till mottagaren skall förmedla elektroniskt via MFS.
Paper	Meddelanden till mottagaren skall distribueras via papper. Mottagaren har valt bort elektroniska utskick från avsändaren.
Not	Mottagaren är inte ansluten till FAR.

3.5.2.3 **DeliveryStatus**

Giltiga leveransstatus.

Namn	Beskrivning
Delivered	Försändelsen är levererad och till mottagarens brevlådeoperatör.
Pending	Försändelsen är under behandling (kommer att levereras).
DeliveryFailed	Försändelsen kunde inte levereras (misslyckades).

3.6 Notification

En tjänst för att hantera meddelanden av skyddsklass 1 och aviseras via SMS eller e-post beroende på hur mottagaren angivit sina kontaktuppgifter. Tjänsten implementeras av alla förmedlare som förmedlar meddelanden.

3.6.1 *distribute*

Skickar ett meddelande av skyddsklass 1 till en eller flera mottagare. Antalet mottagare är begränsat i ett anrop till denna metod. Om antalet mottagare du vill skicka till överskrider maxgränsen i tjänsten måste du dela upp begäran i flera anrop till denna operation.

Riktning	Parameter	Datotyp	Beskrivning
IN	<i>försändelse*</i>	NotificationDelivery	En försändelse av skyddsklass 1.
UT	<i>distributionsId*</i>	string	Förmedlingsid för aviseringen. Kan sparas för senare uppföljning.

3.6.2 *checkDistributionStatus*

Operationen kontrollerar status för en tidigare begärd förmedling av meddelanden av skyddsklass 1. Resultatet som lämnas är en lista innehållande om och hur meddelandet av skyddsklass 1 kommer att skickas till mottagaren. Om status visar utskick av en viss typ betyder det inte att mottagaren mottagit meddelandet ännu, det betyder att meddelandet är på väg. Om begärd förmedling inte ännu har bearbetats klart kommer ett SOAP-fault att skickas som svar från denna operation.

Riktning	Parameter	Datotyp	Beskrivning
IN	<i>avsändare*</i>	OrganizationNumber	Avsändarens organisationsnummer.
	<i>distributionsId*</i>	string	Distributionsid för en begärd förmedling av meddelanden via Infrastrukturen. Max 50 tecken längd.
UT	<i>status*</i>	NotificationStatus[]	Lista med status för aktuell förmedlingsbegäran.

3.6.2.1 NotificationStatus

Status för en begärd förmedling av meddelanden av skyddsklass 1.

Attribut	Datatyp	Beskrivning
RecipientId*	RecipientId	Mottagaridentitet.
DeliveryStatus*	DeliveryStatus	Anger om aviseringen lyckades och via vilka kanaler.

3.6.2.2 DeliveryStatus

Om aviseringen lyckades samt för vilka kanaler det skickades genom.

Attribut	Datatyp	Beskrivning
DeliveredFlag	boolean	Anger om aviseringen lyckades.
NotificationTypes	NotifiedByChannel	Anger de kanaler som aviseringen levererades genom.

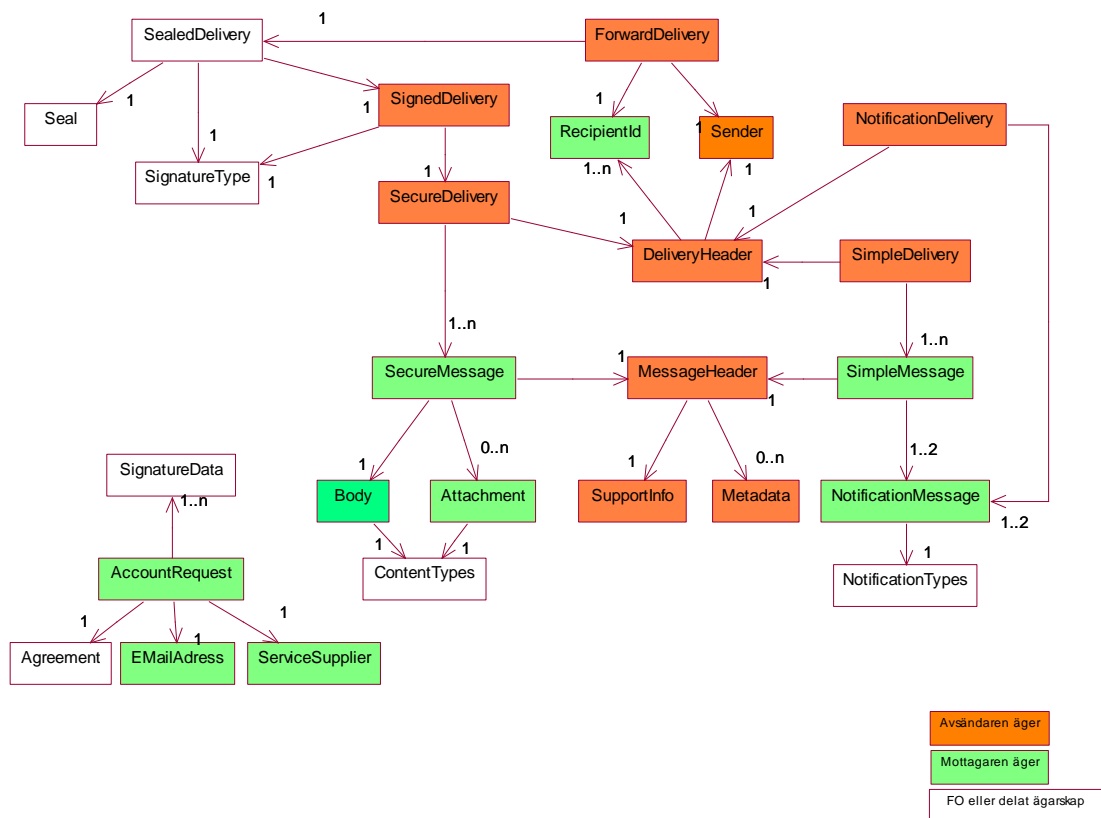
3.6.2.3 NotifiedByChannel

Aviseringskanaler.

Attribut	Datatyp	Beskrivning
SMS	string	Anger "SMS" om avisering lyckas via SMS.
Email	string	Anger "Email" om avisering lyckas via email.

4. Publik informationsmodell (Schematyper)

Typer som definieras som XML-Schema (W3C, W3C XML Schema Definition Language (XSD) 1.1) (XSD) och används i det publika gränssnittet mellan MFS och omgivande system (anslutna myndigheters system, anslutna webbplatser och privata MFS-operatörer).



Figur 6.1 Publik informationsmodell

4.1 RecipientId (1)

Ett giltigt personnummer, samordningsnummer eller organisationsnummer.

Exempel: 194512310015 eller 162021005489.

4.2 OrganizationNumber (1)

Typen motsvarar ett giltigt organisationsnummer. Exempel: 162021005448

4.3 PersonalNumber (2)

Typen motsvarar ett giltigt personnummer eller **samordningsnummer**.

Exempel: 194512310015

4.4 UserIdentity (2)

Identitetsnyckel motsvarande inloggad användare. Om användaren loggat på systemet med e-legitimation är nyckeln användarens personnummer eller **samordningsnummer** och om användaren loggat in med användarnamn och lösenord är nyckeln samma som användarnamnet.

4.5 EMailAddress (1)

En giltig e-post-adress enligt RFC 5322 (ietf) avsnitt 3.4.1. Exempel:

kalle@gmail.com.

4.6 Sender

En avsändare.

Attribut	Datatyp	Beskrivning
Id*	RecipientId	Avsändarens mottagningsidentitet.
Name*	string	Avsändarens namn.
Attention	string	Underadress, kan tex vara en avdelning dit avsändaren vill att svar skall hamna

4.7 Dispatcher

En förmedlare.

Attribut	Datatyp	Beskrivning
Id*	OrganizationNumber	Förmedlarens organisationsnummer.
Name*	string	Förmedlarens namn.
Senders	OrganizationNumber[]	Lista på organisationsnummer för de avsändare som denne förmedlare är godkänd att signera för

4.8 Person

En person.

Attribut	Datatyp	Beskrivning
Id*	PersonalNumber	Personnummer.
Name*	string	Namn.

4.9 Text

Typen motsvarar en text som är översatt till ett visst språk för en slutanvändare.

Attribut	Datatyp	Beskrivning
Language*	language	Språk.
Text*	string	Själva texten som skall presenteras för slutanvändaren.

4.10 NotificationDelivery

En försändelse av skyddsklass 1.

Skyddsklass 1 meddelanden (NotificationMessage) kan skickas i två format till mottagaren, enligt MIME-typerna: *text/html* och *text/plain*. Endast en text kan anges från avsändaren och avsändaren måste välja format.

Attribut	Datatyp	Beskrivning
Header*	DeliveryHeader	Försändelsehuvud.
Message*	NotificationMessage	Meddelande som sparas i brevlådan.
EmailMessage	EmailMessage	Aviseringsmeddelande till extern e-post
SmsMessage	SmsMessage	Aviseringsmeddelande till Sms

4.10.1 NotificationMessage

Ett meddelande med skyddsklass 1.

Attribut	Datatyp	Beskrivning
Header*	MessageHeader	Meddelandehuvud
Message*	MessageBody	Meddelandekropp

4.10.2 EmailMessage

Ett aviseringsmeddelande via e-post.

Attribut	Datatyp	Beskrivning
From*	EMailAddress	Avsändarens email-adress
Subject*	String	En titel för meddelandet. Max 254 tecken
Text*	String	Meddelandetext

4.10.3 SmsMessage

Ett aviseringsmeddelande via mobiletelefon.

Attribut	Datotyp	Beskrivning
From*	String	Avsändare, skall vara en fri text (max 11 tecken) för SMS.
Text*	String	Meddelandetext max 160 tecken

4.11 SecureDelivery

En försändelse av skyddsklass 3. Innehåller meddelanden med känsligt innehåll som garanterat levereras till mottagarens säkra elektroniska brevlåda och där avsändaren kan garanteras.

Attribut	Datotyp	Beskrivning
Header*	SecureDeliveryHeader	Försändelsehuvud.
Message*	SecureMessage[]	Ett eller flera meddelanden av skyddsklass 3 som skall till samma mottagare.

4.12 DeliveryHeader

Ett försändelsehuvud.

Kardinaliteten på RecipientID är maxOccurs=1000. En restriction finns som heter SecureDeliveryHeader och är baserad på DeliveryHeader.

Attribut	Datotyp	Beskrivning
Sender*	Sender	Avsändare.
Recipient*	RecipientId[]	Mottagare (max 1000).
Reference	string	Specifikation för avsändarens interna kostnadsfördelning efter fakturering. Max 50 tecken längd.
CorrelationId	string	Frivillig referens till t.ex. ett ärende hos avsändaren. Kan användas vid framtida korrespondens.
Attention	string	Underadress hos mottagaren. Kan tex vara en avdelning hos en myndighet

4.12.1 *SecureDeliveryHeader*

Ett försändelsehuvud baserat på DeliveryHeader med en restriktion på attributet RecipientId till max antal mottagare till 1.

Attribut	Datotyp	Beskrivning
Sender*	Sender	Avsändare.
Recipient*	RecipientId	Mottagare (max 1).
Reference	string	Specifikation för avsändarens interna kostnadsfördelning efter fakturering. Max 50 tecken längd.
CorrelationId	string	Frivillig referens till t.ex. ett ärende hos avsändaren. Kan användas vid framtida korrespondens.
Attention	string	Underadress hos mottagaren. Kan tex vara en avdelning hos en myndighet

4.13 SignedDelivery

En signerad försändelse. Försändelsen signeras av avsändaren.

Attribut	Datotyp	Beskrivning
Delivery*	SecureDelivery	Försändelse.
Signature*	SignatureType	Signatur gjord av avsändaren med avsändarens privata nyckel.

4.14 SignatureData

En signatur som skapats med ett certifikat som bifogas till det data som signerats.

Attribut	Datotyp	Beskrivning
Signature*	base64Binary	En Base64 kodad signatur enligt formaten PKCS#7 eller XML-signature.
Certificate*	string	Namn på organisationen som givit ut certifikatet som användes vid skapandet av signaturen.
Nonce	string	Slumpat ord som användes vid skapandet av en XML-signatur. Endast BankID:s PKI-klient.
EncodingOfSignedText	string	Encoding av texten/datat som signerats. Default: UTF-8.

4.15 SealedDelivery

En av förmedlaren mottagen och stämplad signerad försändelse.

Attribut	Datatyp	Beskrivning
SignedDelivery*	SignedDelivery	En försändelse signerad av avsändaren.
Seal*	Seal	Stämpel med mottagningsinformation och utförd signaturkontroll signerad av förmedlande system.
Signature*	SignatureType	XML-signatur gjord av MFS när en försändelse tagits emot för förmedling.

4.16 Seal

En stämpel som skapas av mottagande förmedlare efter utförda signaturkontroller genomförts.

Attribut	Datatyp	Beskrivning
ReceivedTime*	date	Mottagningstidpunkt.
SignaturesOK*	boolean	Resultat av kontroll av signaturer i försändelsen.

4.17 SecureMessage

Ett säkert meddelande. Ett meddelande får vara max 2MB (bilagor inkluderat).

Attribut	Datatyp	Beskrivning
Header*	MessageHeader	Meddelandehuvud.
Body*	MessageBody	Meddelandekroppen.
Attachment	Attachment[]	Lista med bilagor.

4.18 MessageHeader

Ett meddelandehuvud.

Attribut	Datotyp	Beskrivning
Id*	string	Meddelandeidentitet. Används som trådentitet vid korrespondens. Anges av den ursprungliga avsändaren och kommer tillbaka i eventuella svar. Bör sättas till något som är globalt unikt, se UUID (http://en.wikipedia.org/wiki/Universally_unique_identifiers)
Subject*	string	Rubrik.. Max antal tecken 255
Supportinfo*	SupportInfo	Information kring var användaren skall vända sig vid behov av support kring meddelandet.
OfficialMatter	OfficialMatter	Ärende för ett meddelande.
Metadata	Metadata[]	Extra attribut som avsändaren bifogar till meddelandet. Kan användas av avsändaren vid korrespondens eller av mottagaren för sortering/filtrering.
Language*	language	Språk som avsändaren valt.
Reply	ReplyOption	Används inte idag
ReceiptRequest	Options	Används inte idag

4.19 OfficialMatter

Ett ärende.

Attribut	Datotyp	Beskrivning
OfficialMatterExtension	OfficialMatterExtension	Konkret beskrivning av ett ärende enligt schema.
Other	list	För framåtkompatibilitet kan man nyttja t.ex. ett externt schema för att validera annan information kopplat till ett ärende.

4.19.1 OfficialMatterExtension

En konkret beskrivning på ett ärende enligt schemat.

Attribut	Datatyp	Beskrivning
Timestamp*	date	Obligatorisk. Skapandetid och datum för ärendet. Anges i meddelandetexten, antingen med bara datum eller, då lämpligt, även med klockslag.
Identity	Identity	Identitet för ett ärende. Kan användas för att spåra meddelandekonversationer i brevlådan.
MatterSubject	string	Kundämne. Konkret information som anger vad som gäller för just detta ärende.
EventType	string	Händelsetyp. Kan användas av enskilda grupper av avsändare för att möjliggöra en bättre samordning med andra, kompletterande tjänster.
MatterStatus	string	Kundeärendestatus. Anger ansvarsförhållandet för att driva ärendet vidare framåt. Ärendet kan ha följande status: 1) Åtgärd krävs av den enskilde, 2) Bearbetning pågår, ingen åtgärd krävs av den enskilde, 3) Avslutat, avsändaren kommer inte att vidta fler åtgärder. Benämns i termerna "senderinitiative, recipientinitiative och closed".

4.19.1.1 Identity

Identitet för ett ärende.

Attribut	Datatyp	Beskrivning
EventId	string	HändelseID. En globalt unik identitet på händelsen.
OfficialMatterId	string	UrsprungshändelseID. En referens till ett tidigare ärende som gav upphov till detta ärende. Många meddelanden kan tillhöra en händelse.
PrecedingEventId	string	KorrespondensID. En referens i ett ärende som avsändaren kan använda för att knyta samman korresponderstrådar mellan parterna.

4.20 SupportInfo

Information kring var en mottagare av ett meddelande kan vända sig vid behov av support kring ett mottaget meddelande.

Attribut	Datotyp	Beskrivning
Text*	string	Beskrivande text om var man kan vända sig vid behov av support. Max antal tecken 1024
URL	anyURI	URL som pekar på en webbplats/e-tjänst eller liknande som kan användas vid mer information för ett meddelande. Max antal tecken 255.
PhoneNumber	string	Mobiltelefonnummer. Max antal tecken 255.
EEmailAddress	EEmailAddress	E-post adress dit frågor kan skickas avseende ett meddelande.

4.21 MetaData

Extra fria attribut som kan användas av avsändare och mottagare av meddelanden.

Attribut	Datotyp	Beskrivning
Tag*	string	Nyckel.
Value*	string	Värde.

4.22 MessageBody

Meddelandekropp.

Attribut	Datotyp	Beskrivning
ContentType*	string	Enligt IANA MIME media types (IANA). Tillåtna typer är text/plain och text/html.
Body*	base64Binary	Base64 kodat binärdata som motsvarar själva meddelandet. Text skall alltid vara UTF-8 kodad.

4.23 Attachment

En bilaga tillhörande ett meddelande.

Attribut	Datotyp	Beskrivning
ContentType*	string	Enligt IANA MIME media types (IANA). Tillåtna typer är application/pdf, application/msword, application/vnd.openxmlformats-officedocument.wordprocessingml.document, application/vnd.openxmlformats-officedocument.wordprocessingml-template och text/calendar
Body*	base64Binary	Base64 kodat binärt rådata för en bilaga.
Checksum*	string	Checksumma HEX (MD5-hash) beräknad på bilagans datainnehåll.
Filename	string	Ursprungligt namn på fil.

4.24 ForwardDelivery

En originalförsändelse som skall vidarebefordras till en annan mottagare.

Attribut	Datotyp	Beskrivning
Header*	DeliveryHeader	Försändelsehuvud.
Message*	ForwardMessage	Meddelande.
OriginalDelivery*	SealedDelevery	Originalförsändelsen som skall vidarebefordras till en ny mottagare. Försändelsen är signerad av den avsändare som först skickade det elektroniska meddelandet av skyddsklass 3 och stämplad av den som distribuerat originalförsändelsen.
MessageIdToForward	string[]	Identiteten (SecureMessage.Header.Id) för de meddelanden i originalförsändelsen som skall levereras till mottagaren. Utelämnas detta attribut så levereras alla meddelanden i originalförsändelsen.

4.25 ForwardMessage

Ett vidarebefordrat meddelande.

Attribut	Datotyp	Beskrivning
Subject*	string	Rubrik.
Body*	MessageBody	Meddelandekroppen.

5. Felhantering

Fel signaleras alltid som SOAP-fault med ett meddelande som alltid innehåller information om felet, en felkod och ett transaktionsid.

Felkoderna är uppdelade på tekniska fel samt applikationsfel.

Applikationsfel utlöses av någon typ av användningsfel hos anroparen, *felaktigt format på indata, ej behörig* eller liknande och indata måste rättas innan anropet görs om. Tekniska fel är kopplade till att något gått fel med tekniken vilket betyder att anropet måste göras om vid ett senare tillfälle.

5.1 ExceptionInformation

Information kring ett fel som uppstod vid ett anrop av en tjänsteoperation.

Attribut	Datatyp	Beskrivning
ErrorCode*	int ¹	Felkod.
Description*	Text[]	Text som ev. kan presenteras för en slutanvändare.
CallId*	string	Kod som kan användas för att spåra ett fel.

5.2 ErrorCodes

Definerade felkoder. Felkoderna sträcker sig från 0-9999 där 0-4999 är reserverade för "Tekniska fel" och felkoderna 5000-9999 är reserverade för "Applikationsfel". Där i mellan är 7000-8001 är "web-relaterade fel" och 8002-8999 är "API-relaterade fel".

Kod	Beskrivning
0	Generellt tekniskt fel.
4999	Sista felkod för tekniska fel (används ej).
5000	Generellt applikationsfel (används för odefinierade fel).
5001	Felaktigt indata.
5002	Ej behörig.
5003	Efterfrågat data finns ej.
5004	Bearbetning ej klar.
5005	Maximalt antal överskridet.
5006	Signatur felaktig.
5007	Objekt finns redan.
5008	Kan inte radera sista kontakten.
5009	Fel vid registrering av konto.

¹ ErrorCodes används inte som datatyp eftersom gränssnittet då skulle vara tvunget att uppdateras för varje ny felkod.

Kod	Beskrivning
5010	Signering fel vid registrering av konto.
5011	Ogiltigt tillstånd.
5012	Signaturfel.
5013	Fel vid email-utskick.
5014	Fel vid SMS-utskick.
5015	Filtreringsfel.
5016	Icke hanterat nullvärde.
5017	Fel vid inhämtande av information från Spar.
5018	Fel vid inhämtande av information från Bolagsverket.
5019	Innehåll har mime-type som inte stöds.
5020	Ej behörig.
5021	Fel vid metodanrop.
6004	Företagsformen stöds ej.
6005	Firmateckningsformen stöds ej.
6006	Personens identitet kan inte visas.
6007	Personen finns inte.
6008	Fel vid utskick av SMS till TDC service.
6009	Avsändaren är inte en giltig signatär.
6010	Signatären är varken avsändare eller mottagare.
6020	Support service anrop returnerar fel.
6021	Okänd felkod.
7000	Okänt webfel.
7001	Webbflödet är i ett icke godkänt tillstånd.
7002	Fel vid signatur.
7003	Signatur avbröts.
7004	Fel vid registrering av konto.
7005	Fel vid avregistrering av konto.
7006	Fel hos mottagare.
7007	Fel hos myndighet.
7008	Fel hos extern tjänst.
7009	Fel vid tjänst.
7010	Användaren har inte tillgång till ett specifikt företag.
7011	Applikationen är i ett icke godkänt tillstånd.
7012	Ogiltigt argument.
7013	Konto finns inte.
7014	Fel vid samtycke av registrering.

Kod	Beskrivning
7015	Fel vid avbruten avregistrering.
8000	Okänt sökfel.
8001	Sökfrågan är otillräcklig.
8002	Konto finns inte.
8003	Användaren är inte auktoriserad.
8004	Tjänsteleverantören finns inte.
9000	Fel vid webservice.
9999	Sista felkod för applikationsfel (används ej).

6. Navigeringsadresser

Navigeringsadresser är [URL:ar](#) som kan användas av anslutande webbplatser för att direktnavigera till olika sidor/funktioner i en MFS-operatörs implementation av e-tjänst. Basadressen i [URL:en](#) hämtas i ett anrop till [Recipient.isRegistered](#) och den fullständiga navigeringsadressen till sidan skapas genom att lägga till önskat navigeringsresurs och eventuella parametrar enligt URI-standard (IETF).

6.1 Inbox

Navigera till en mottagares brevlåda.

Parameter	Beskrivning	Etapp
RecipientId*	Mottagaridentitet-	2

Exempel:

https://sso.myndighetspost.se/ez/minameddelanden_anvandare/secure/Inbox?recipientId=165501452333

6.2 AccountRequest

Navigera till sidan för att registrera ett konto.

Parameter	Beskrivning
RecipientId*	Mottagaridentitet.

7. Referenser

Här beskrivs alla referenser som används i dokumentet.

Ref	Dokumenttitel	Utgivare	Adress
1	<i>Web Services Description Language (WSDL) 1.1</i>	W3C	http://www.w3.org/TR/wsdl
2	<i>W3C XML Schema Definition Language (XSD) 1.1</i>	W3C	http://www.w3.org/TR/xmlschema11-1/
3	<i>Internet Message Format</i>	IETF	https://tools.ietf.org/html/rfc5322
4	<i>MIME Media Types</i>	IANA	http://www.iana.org/assignments/media-types/
5	<i>Uniform Resource Identifiers (URI): Generic Syntax</i>	IETF	http://www.ietf.org/rfc/rfc2396.txt

Tabell 7.1 Referenser som används i dokumentet.

7.1 Endpoints som upphör

I tabellen nedan finns endpoints till den äldre implementationen av FaR som kommer att upphöra.

Gamla Produktion	
WSDL/XSD	https://minmyndighetspost.se/ez/minameddelanden_wsdl/open/
Endpoints FaR	https://www5.skatteverket.se/webservice/ec/Recipient/v3 https://www5.skatteverket.se/webservice/ec/Authority
Rootcertifikat CA *	“ExpiTrust EID CA v4” (tid. ”Steria AB EID CA v2”)
Servercertifikat	Serverlegitimation SHA-256 2048-bit
Gamla Test	
WSDL/XSD	https://test.minmyndighetspost.se/ezwa100/minameddelanden_wsdl/open/
Endpoints FaR	https://notarealhost.skatteverket.se/webservice/mmacc/Recipient/v3 https://notarealhost.skatteverket.se/webservice/mmacc/Authority
Rootcertifikat CA	“ExpiTrust test CA v8”
Servercertifikat	Testcertifikat server- och stämpellegitimationer SHA-256 2048-bit

Tabell 7.2 Endpoints till gamla FaR